



รายงานผลการปฏิบัติตามมาตรการป้องกันและแก้ไขผลกระทบสิ่งแวดล้อม และมาตรการติดตามตรวจสอบผลกระทบสิ่งแวดล้อม ระยะดำเนินการ

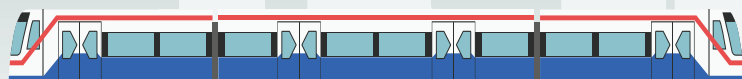


โครงการระบบขนส่งมวลชนกรุงเทพมหานครส่วนต่อขยาย
(สถานีกรุงธนบุรี (S7) - สถานีวงเวียนใหญ่ (S8) และสถานีบางจาก (E10) - สถานีแบริ่ง (E14)
และโครงการระบบขนส่งมวลชน กรุงเทพมหานครส่วนต่อขยายสายสีลม (ตากสิน - บางหว้า)

ระหว่างเดือนมกราคม - มิถุนายน พ.ศ. 2568

(ฉบับปกปิดข้อมูลที่มีกฎหมายคุ้มครอง)

จัดทำโดยกิจการร่วมระหว่าง





รายงานผลการปฏิบัติตามมาตรการป้องกันและแก้ไขผลกระทบสิ่งแวดล้อม
และมาตรการติดตามตรวจสอบผลกระทบสิ่งแวดล้อม ระยะดำเนินการ

โครงการระบบขนส่งมวลชนกรุงเทพมหานคร ส่วนต่อขยาย
(สถานีกรุงธนบุรี (S7) - สถานีวงเวียนใหญ่ (S8) และสถานีบางจาก (E10) - สถานีแบริ่ง (E14))
และโครงการระบบขนส่งมวลชนกรุงเทพมหานคร ส่วนต่อขยายสายสีลม (ตากสิน-บางหว้า)

(ภายใต้สัญญาโครงการระบบขนส่งมวลชนกรุงเทพมหานคร ส่วนต่อขยายสายสีลม
ช่วงสะพานตากสิน-วงเวียนใหญ่ รวมกับส่วนต่อขยายสายสีลม ช่วงตากสิน-บางหว้า
และส่วนต่อขยายสายสุขุมวิท ช่วงอ่อนนุช-แบริ่ง)

ระหว่างเดือนมกราคม-มิถุนายน พ.ศ. 2568

เสนอ

สำนักการจราจรและขนส่ง กรุงเทพมหานคร

จัดทำโดยกิจการร่วมระหว่าง



บริษัท ยูไนเต็ด แอนนาลิสต์ แอนด์ เอ็นจิเนียริ่ง คอนซัลแตนท์ จำกัด
3 ซอยอุดมสุข 41 ถนนสุขุมวิท แขวงบางจาก
เขตพระโขนง กรุงเทพมหานคร 10260
โทรศัพท์ 0 2763 2828 โทรสาร 0 2763 2800
E-mail : uae@uaeconsultant.com



บริษัท อินฟราทรานส์ คอนซัลแตนท์ จำกัด
315/7 ปริ๊มเมียมเพลส 10 (เกษตร-นวมินทร์) แขวงลาดพร้าว
เขตลาดพร้าว กรุงเทพมหานคร 10230
โทรศัพท์ 0 2029 9542, 08 9810 7949 โทรสาร 0 2029 9542
Email: infratrans2017@gmail.com

แบบ ตต. 1

หนังสือรับรอง
การจัดทำรายงานผลการปฏิบัติตามมาตรการป้องกันและแก้ไขผลกระทบสิ่งแวดล้อม
และมาตรการติดตามตรวจสอบผลกระทบสิ่งแวดล้อม ระยะดำเนินการ
โครงการระบบขนส่งมวลชนกรุงเทพมหานครส่วนต่อขยาย (สถานีกรุงธนบุรี (S7)-สถานีวงเวียนใหญ่ (S8)
และสถานีบางจาก (E10)-สถานีแบริ่ง (E14)) และโครงการระบบขนส่งมวลชน
กรุงเทพมหานครส่วนต่อขยายส่วนสีลม (ตากสิน-บางหว้า)

วันที่ 25 กรกฎาคม พ.ศ. 2568

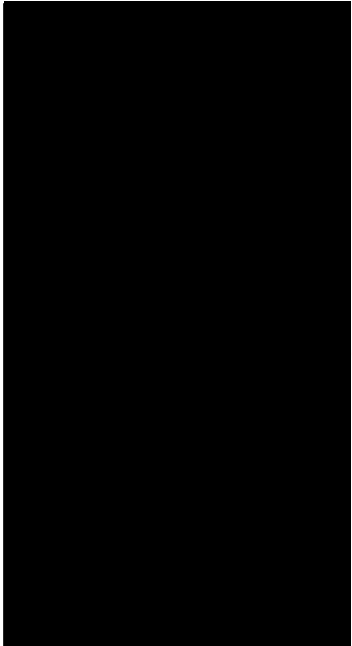
หนังสือรับรองฉบับนี้ ขอรับรองว่า บริษัท ยูไนเต็ด แอนาไลสต์ แอนด์ เอนจิเนียริง คอนซัลแตนท์ จำกัด และ
บริษัท อินฟราทรานส์ คอนซัลแตนท์ จำกัด (กิจการร่วม) เป็นผู้จัดทำรายงานผลการปฏิบัติตามมาตรการป้องกันและแก้ไข
ผลกระทบสิ่งแวดล้อม และมาตรการติดตามตรวจสอบผลกระทบสิ่งแวดล้อม ระยะดำเนินการ โครงการระบบขนส่งมวลชน
กรุงเทพมหานครส่วนต่อขยาย (สถานีกรุงธนบุรี (S7)-สถานีวงเวียนใหญ่ (S8) และสถานีบางจาก (E10)-สถานีแบริ่ง (E14)) และ
โครงการระบบขนส่งมวลชน กรุงเทพมหานครส่วนต่อขยายส่วนสีลม (ตากสิน-บางหว้า) ของสำนักงานการจราจรและขนส่ง
กรุงเทพมหานคร ฉบับประจำเดือน

(✓) มกราคม - มิถุนายน พ.ศ. 2568

() กรกฎาคม - ธันวาคม พ.ศ. 2568

() อื่นๆ (ระบุ)

โดยมีคณะผู้จัดทำรายงาน ดังต่อไปนี้

| ผู้จัดทำรายงาน | ลายมือชื่อ | ตำแหน่ง |
|---------------------------|---|--|
| นางศุภรัตน์ โชติสกุลรัตน์ |  | ผู้อำนวยการสิ่งแวดล้อม |
| นายภคิต วิชิตอักษรพงศ์ | | ผู้อำนวยการสิ่งแวดล้อม |
| นางสาวพรวิภา คลังสิน | | ผู้เชี่ยวชาญด้านอาชีวอนามัยและความปลอดภัย และด้านมลพิษสิ่งแวดล้อม |
| นายณพรัตน์ วงศ์อนุรักษชัย | | ผู้เชี่ยวชาญด้านติดตามตรวจสอบมาตรการ ด้านสิ่งแวดล้อม |
| นางรัตนา ทิมมณี | | ผู้เชี่ยวชาญด้านเสียงและความสั่นสะเทือน |
| นางสาวนันทิดา บุญไสย | | ผู้เชี่ยวชาญด้านคุณภาพอากาศ |

| ผู้จัดทำรายงาน | ลายมือชื่อ | ตำแหน่ง |
|----------------------------|------------|--|
| นางสาวนพวรรณ อูราวัณ | | ผู้เชี่ยวชาญด้านการจัดการน้ำเสีย |
| นางสาวสุจิตรา นาวรัตน์ | | ผู้เชี่ยวชาญด้านคุณภาพน้ำ |
| นายทวิณัฐ วิชิตอักษรพงศ์ | | ผู้เชี่ยวชาญด้านสังคมและการมีส่วนร่วม ของประชาชน |
| นางปิยะพัชร สุทนต์สงฆ์ | | ผู้ควบคุมห้องปฏิบัติการ |
| นางสาวพรนิกา ธีระจินดาชล | | ผู้เชี่ยวชาญด้านการประกันและควบคุมคุณภาพ (QA/QC) และบริหารงานคุณภาพ ISO/IEC 17025 |
| นายณัฐกานต์ นาวิณวัฒนา | | ผู้ควบคุมการจัดทำรายงาน |
| นางสาวอัจฉริยา สัมพันธ์พร | | ผู้ควบคุมการจัดทำรายงาน |
| นายภาณุพงษ์ พันดา | | นักวิชาการสิ่งแวดล้อม |
| นางสาวณัฐธยาน์ สดสูง | | นักวิชาการสิ่งแวดล้อม |
| นางสาวณัฐวรา เปรมพลสวัสดิ์ | | นักวิชาการสิ่งแวดล้อม |
| นางสาวมณฑิรา คงคล้าย | | นักวิชาการสิ่งแวดล้อม |
| นายชัยยศ ลิ้มวัชรกุล | | นักวิชาการด้านเศรษฐกิจและสังคม |

ขอแสดงความนับถือ

รายงานผลการปฏิบัติตามมาตรการป้องกันและแก้ไขผลกระทบสิ่งแวดล้อม
และมาตรการติดตามตรวจสอบผลกระทบสิ่งแวดล้อม ระยะดำเนินการ
โครงการระบบขนส่งมวลชนกรุงเทพมหานคร ส่วนต่อขยาย
(สถานีกรุงธนบุรี (S7) - สถานีวงเวียนใหญ่ (S8) และสถานีบางจาก (E10) - สถานีแจ้ง (E14))
และโครงการระบบขนส่งมวลชนกรุงเทพมหานคร ส่วนต่อขยายสายสีลม (ตากสิน-บางหว้า)

- | | |
|---|---|
| 1. ชื่อโครงการ | โครงการระบบขนส่งมวลชนกรุงเทพมหานคร ส่วนต่อขยาย (สถานีกรุงธนบุรี (S7) - สถานีวงเวียนใหญ่ (S8) และสถานีบางจาก (E10) - สถานีแบริ่ง (E14)) และโครงการระบบขนส่งมวลชนกรุงเทพมหานคร ส่วนต่อขยายสายสีลม (ตากสิน-บางหว้า) ระหว่างเดือนมกราคม-มิถุนายน พ.ศ. 2568 |
| 2. สถานที่ตั้ง | กรุงเทพมหานคร |
| 3. ชื่อเจ้าของโครงการ | สำนักการจราจรและขนส่ง กรุงเทพมหานคร |
| 4. สถานที่ติดต่อ | เลขที่ 44 ถนนวิภาวดีรังสิต แขวงดินแดง เขตดินแดง กรุงเทพมหานคร 10400 |
| โทรศัพท์ | 0 2354 1225 โทรสาร - |
| e-mail | - |
| 5. หน่วยงานผู้รับจ้างบริหาร | บริษัท กรุงเทพธนาคม จำกัด |
| จัดการเดินรถ | |
| 6. จัดทำโดย | บริษัท ยูไนเต็ด แอนนาลิสต์ แอนด์ เอ็นจิเนียริง คอนซัลแตนท์ จำกัด และบริษัท อินฟราทราฟาส์ คอนซัลแตนท์ จำกัด (กิจการร่วม ยูเออี และไอบีซี) |
| 7. โครงการได้รับความเห็นชอบในรายงานการประเมินผลกระทบสิ่งแวดล้อม เมื่อ | 1) วันที่ 12 มกราคม พ.ศ. 2543 ตามเลขที่ วว 0804/254 2) วันที่ 7 พฤศจิกายน พ.ศ. 2549 ตามเลขที่ ทส 1009/9439 3) มติคณะกรรมการผู้ชำนาญการพิจารณารายงานการวิเคราะห์ผลกระทบสิ่งแวดล้อมด้านโครงสร้างพื้นฐานและโครงการอื่น ๆ ของรัฐและรัฐวิสาหกิจ ในคราวประชุม ครั้งที่ 15/2542 ลงวันที่ 27 ธันวาคม พ.ศ. 2542 4) มติคณะกรรมการสิ่งแวดล้อมแห่งชาติ ครั้งที่ 2/2543 ลงวันที่ 4 กุมภาพันธ์ พ.ศ. 2543 5) มติคณะกรรมการผู้ชำนาญการพิจารณารายงานการวิเคราะห์ผลกระทบสิ่งแวดล้อมด้านโครงสร้างพื้นฐานและโครงการอื่น ๆ ของรัฐและรัฐวิสาหกิจ ในคราวประชุม ครั้งที่ 15/2549 ลงวันที่ 12 ตุลาคม พ.ศ. 2549 6) มติคณะกรรมการสิ่งแวดล้อมแห่งชาติ ครั้งที่ 4/2550 ลงวันที่ 23 กุมภาพันธ์ พ.ศ. 2550 |
| 8. โครงการได้นำเสนอรายงานผลการปฏิบัติตามมาตรการฯ ครึ่งสุดท้ายเมื่อ | ระหว่างเดือนมกราคม-มิถุนายน พ.ศ. 2567 |

รายงานผลการปฏิบัติตามมาตรการป้องกันและแก้ไขผลกระทบสิ่งแวดล้อม
และมาตรการติดตามตรวจสอบผลกระทบสิ่งแวดล้อม ระยะดำเนินการ
โครงการระบบขนส่งมวลชนกรุงเทพมหานคร ส่วนต่อขยาย
(สถานีกรุงธนบุรี (S7) - สถานีวงเวียนใหญ่ (S8) และสถานีบางจาก (E10) - สถานีแบริ่ง (E14))
และโครงการระบบขนส่งมวลชนกรุงเทพมหานคร ส่วนต่อขยายสายสีลม (ตากสิน-บางหว้า)

9. รายละเอียดโครงการ

- | | |
|----------------------------------|--|
| - ลักษณะ/ประเภทโครงการ | คมนาคม-ระบบขนส่งมวลชน |
| - ขนาดพื้นที่โครงการ/ ระยะทาง | 1) ระบบขนส่งมวลชนกรุงเทพมหานคร ส่วนต่อขยายสายสีลม (ช่วงสะพานตากสิน-วงเวียนใหญ่) ระยะทาง 2.2 กิโลเมตร 2) ระบบขนส่งมวลชนกรุงเทพมหานคร ส่วนต่อขยายสายสีลม (ช่วงวงเวียนใหญ่-บางหว้า) ระยะทาง 5.3 กิโลเมตร 3) ระบบขนส่งมวลชนกรุงเทพมหานคร ส่วนต่อขยายสายสุขุมวิท (ช่วงบางจาก-แบริ่ง) ระยะทาง 5.25 กิโลเมตร |
| - กิจกรรมในโครงการ (โดยสรุป) | 1) ตรวจสอบและบำรุงรักษาระบบระบายอากาศให้มีสภาพสมบูรณ์ พร้อมควบคุม การใช้รถบรรทุกในเขตชุมชนเมือง 2) ติดตั้งกำแพงกันเสียง ตรวจสอบยางรองหมุดยึดราง ยางบริเวนคูล้อ และ ความแข็งแรงของวัสดุชุดขับเสียงใต้สถานี พร้อมควบคุมความเร็วของรถไฟฟ้า ช่วงที่ผ่านทางโค้งต่าง ๆ 3) ปลุกและบำรุงรักษาต้นไม้เขตเขียวบริเวณเกาะกลางถนนและทางเดินเท้าหรือ พื้นที่ใกล้เคียง 4) ติดตั้งไฟส่องสว่างบริเวณใต้สถานีและด้านข้างริมทางเดินเท้า 5) จัดให้มีถังขยะรองรับขยะมูลฝอยไว้ตามจุดต่าง ๆ บนสถานี พร้อมทั้งเก็บรวบรวม ขยะมูลฝอยจากถังรวบรวมมูลฝอยบนสถานีรถไฟฟ้าทุกวันและประสานงานกับ สำนักงานเขตที่สถานีรถไฟฟ้าตั้งอยู่ให้เข้ามาเก็บขนขยะมูลฝอย 6) ตรวจสอบสภาพรถไฟฟ้า และระบบห้ามล้อ รวมถึงเปิดไฟหน้ารถไฟฟ้าใน ช่วงเวลากลางคืนในระดับที่ไม่ส่องเข้าไปยังอาคารข้างเคียง 7) ติดตั้งอุปกรณ์ดับเพลิงไว้ตามบริเวณต่างๆ ของสถานีรถไฟฟ้า และตรวจสอบ อุปกรณ์ดับเพลิงเป็นประจำ 8) จัดทำแผนปฏิบัติการฉุกเฉิน ทำแนวเส้นทางหนีภัยและพื้นที่อพยพผู้โดยสารแสดงเขต ห้ามล่งล้ำ รวมถึงซ้อมแผนฉุกเฉิน |

สารบัญ

| | หน้า |
|---|------------|
| บทที่ 1 บทนำ | 1-1 |
| 1.1 ความเป็นมาและรายละเอียดของโครงการ | 1-1 |
| 1.2 วัตถุประสงค์ | 1-2 |
| 1.3 พื้นที่ติดตามตรวจสอบ | 1-3 |
| 1.3.1 เส้นทางระบบขนส่งมวลชนกรุงเทพมหานครส่วนต่อขยายสายสีลม | 1-3 |
| 1.3.2 เส้นทางระบบขนส่งมวลชนกรุงเทพมหานครส่วนต่อขยายสายสุขุมวิท | 1-3 |
| 1.4 ระยะเวลาดำเนินการ | 1-3 |
| 1.5 แผนการติดตามตรวจสอบ | 1-3 |
| 1.6 แผนที่ที่ตั้งและขอบเขตการติดตามตรวจสอบโครงการ | 1-5 |
| บทที่ 2 ผลการปฏิบัติตามมาตรการป้องกันและแก้ไขผลกระทบสิ่งแวดล้อม | 2-1 |
| 2.1 ผลการปฏิบัติตามมาตรการป้องกันและแก้ไขผลกระทบสิ่งแวดล้อม ระยะดำเนินการ โครงการระบบขนส่งมวลชนกรุงเทพมหานครส่วนต่อขยาย (สถานีกรุงธนบุรี (S7) – สถานีวงเวียนใหญ่ (S8)) | 2-1 |
| 2.2 ผลการปฏิบัติตามมาตรการป้องกันและแก้ไขผลกระทบสิ่งแวดล้อม ระยะดำเนินการ โครงการระบบขนส่งมวลชนกรุงเทพมหานคร ส่วนต่อขยายส่วนสีลม (ตากสิน-บางหว้า) | 2-14 |
| 2.3 ผลการปฏิบัติตามมาตรการป้องกันและแก้ไขผลกระทบสิ่งแวดล้อม ระยะดำเนินการ โครงการระบบขนส่งมวลชนกรุงเทพมหานครส่วนต่อขยาย (สถานีบางจาก (E10)-สถานีแบริ่ง (E14)) | 2-17 |
| บทที่ 3 การติดตามตรวจสอบผลกระทบสิ่งแวดล้อม | 3-1 |
| 3.1 วิธีการติดตามตรวจสอบผลกระทบสิ่งแวดล้อม | 3-5 |
| 3.1.1 วิธีการติดตามตรวจสอบคุณภาพอากาศในบรรยากาศโดยทั่วไป | 3-5 |
| 3.1.2 วิธีการติดตามตรวจสอบระดับเสียงโดยทั่วไป | 3-9 |
| 3.1.3 วิธีการติดตามตรวจสอบความสั่นสะเทือน | 3-11 |
| 3.1.4 วิธีการติดตามตรวจสอบสภาพเศรษฐกิจ-สังคม | 3-12 |
| 3.2 ผลการติดตามตรวจสอบผลกระทบสิ่งแวดล้อม | 3-16 |
| 3.2.1 ผลการติดตามตรวจสอบผลกระทบสิ่งแวดล้อม โครงการระบบขนส่งมวลชนกรุงเทพมหานคร ส่วนต่อขยาย (สถานีกรุงธนบุรี (S7)-สถานีวงเวียนใหญ่ (S8)) | 3-16 |
| 3.2.2 ผลการติดตามตรวจสอบผลกระทบสิ่งแวดล้อม โครงการระบบขนส่งมวลชนกรุงเทพมหานคร ส่วนต่อขยายส่วนสีลม (ตากสิน-บางหว้า) | 3-23 |
| 3.2.3 ผลการติดตามตรวจสอบผลกระทบสิ่งแวดล้อม โครงการระบบขนส่งมวลชนกรุงเทพมหานคร ส่วนต่อขยาย (สถานีบางจาก (E10)-สถานีแบริ่ง (E14)) | 3-34 |

สารบัญ (ต่อ)

| | หน้า |
|--|------------|
| 3.3 ผลการศึกษาการสำรวจสภาพเศรษฐกิจ-สังคม | 3-52 |
| 3.3.1 ผลการสำรวจความพึงพอใจ โครงการระบบขนส่งมวลชนกรุงเทพมหานครส่วนต่อขยาย (สถานีกรุงธนบุรี (S7)-สถานีวงเวียนใหญ่ (S8)) และโครงการระบบขนส่งมวลชน กรุงเทพมหานครส่วนต่อขยายสายสีลม (ตากสิน-บางหว้า) | 3-52 |
| 3.3.1 ผลการสำรวจความพึงพอใจระบบขนส่งมวลชนกรุงเทพมหานคร ส่วนต่อขยายสายสุขุมวิท | 3-68 |
| 3.4 เปรียบเทียบผลการติดตามตรวจสอบผลกระทบสิ่งแวดล้อม | 3-84 |
| 3.4.1 เปรียบเทียบผลการติดตามตรวจสอบผลกระทบสิ่งแวดล้อม โครงการระบบขนส่งมวลชนกรุงเทพมหานคร ส่วนต่อขยาย (สถานีกรุงธนบุรี (S7)-สถานีวงเวียนใหญ่ (S8)) | 3-84 |
| 3.4.2 เปรียบเทียบผลการติดตามตรวจสอบผลกระทบสิ่งแวดล้อม โครงการระบบขนส่งมวลชนกรุงเทพมหานคร ส่วนต่อขยายสายสีลม (ตากสิน-บางหว้า) | 3-94 |
| 3.4.3 เปรียบเทียบผลการติดตามตรวจสอบผลกระทบสิ่งแวดล้อม โครงการระบบขนส่งมวลชนกรุงเทพมหานคร ส่วนต่อขยาย (สถานีบางจาก (E10)-สถานีแบริ่ง (E14)) | 3-107 |
| บทที่ 4 สรุปผลการปฏิบัติตามมาตรการป้องกันและแก้ไขผลกระทบสิ่งแวดล้อม และมาตรการติดตามตรวจสอบผลกระทบสิ่งแวดล้อม | 4-1 |
| 4.1 สรุปผลการปฏิบัติตามมาตรการป้องกันและแก้ไขผลกระทบสิ่งแวดล้อม | 4-1 |
| 4.2 สรุปผลการปฏิบัติตามมาตรการติดตามตรวจสอบผลกระทบสิ่งแวดล้อม | 4-1 |
| 4.3 ข้อเสนอแนะ | 4-7 |

ภาคผนวก

| | |
|-----------|--|
| ภาคผนวก ก | การปรับปรุงและเปลี่ยนแปลงรายละเอียดโครงการส่วนต่อขยายสุขุมวิท (5.25 กม.) |
| ภาคผนวก ข | เอกสารประกอบมาตรการ |
| ภาคผนวก ค | ผลการติดตามตรวจสอบคุณภาพสิ่งแวดล้อม |
| ภาคผนวก ง | มาตรฐานคุณภาพสิ่งแวดล้อม |
| ภาคผนวก จ | เอกสารสอบเทียบเครื่องมือ |
| ภาคผนวก ฉ | หนังสืออนุญาตขึ้นทะเบียนห้องปฏิบัติการวิเคราะห์เอกชน |

สารบัญตาราง

| | หน้า |
|--|------|
| ตารางที่ 1-1 แผนการติดตามตรวจสอบโครงการระบบขนส่งมวลชนกรุงเทพมหานครส่วนต่อขยาย (สถานีกรุงธนบุรี (S7)-สถานีวงเวียนใหญ่ (S8) และสถานีบางจาก (E10)-สถานีบางรี (E14)) และโครงการระบบขนส่งมวลชน กรุงเทพมหานครส่วนต่อขยายส่วนสีลม (ตากสิน-บางหว้า) ระหว่างเดือนมกราคม-มิถุนายน พ.ศ. 2568 | 1-4 |
| ตารางที่ 1-2 พิกัดจุดการติดตามตรวจสอบผลกระทบสิ่งแวดล้อม ระยะดำเนินการโครงการระบบขนส่งมวลชน กรุงเทพมหานครส่วนต่อขยาย (สถานีกรุงธนบุรี (S7)-สถานีวงเวียนใหญ่ (S8) และสถานีบางจาก (E10)-สถานีบางรี (E14)) และโครงการระบบขนส่งมวลชนกรุงเทพมหานคร ส่วนต่อขยายส่วนสีลม (ตากสิน-บางหว้า) | 1-6 |
| ตารางที่ 2-1 ผลการปฏิบัติตามมาตรการป้องกันและแก้ไขผลกระทบสิ่งแวดล้อม ระยะดำเนินการ โครงการระบบขนส่งมวลชนกรุงเทพมหานครส่วนต่อขยาย (สถานีกรุงธนบุรี (S7) – สถานีวงเวียนใหญ่ (S8)) ระหว่างเดือนมกราคม-มิถุนายน พ.ศ. 2568 | 2-2 |
| ตารางที่ 2-2 ผลการปฏิบัติตามมาตรการป้องกันและแก้ไขผลกระทบสิ่งแวดล้อม ระยะดำเนินการ โครงการระบบขนส่งมวลชนกรุงเทพมหานคร ส่วนต่อขยายส่วนสีลม (ตากสิน-บางหว้า) ระหว่างเดือนมกราคม-มิถุนายน พ.ศ. 2568 | 2-15 |
| ตารางที่ 2-3 ผลการปฏิบัติตามมาตรการป้องกันและแก้ไขผลกระทบสิ่งแวดล้อม ระยะดำเนินการ โครงการระบบขนส่งมวลชนกรุงเทพมหานครส่วนต่อขยาย (สถานีบางจาก (E10)-สถานีบางรี (E14)) ระหว่างเดือนมกราคม-มิถุนายน พ.ศ. 2567 | 2-18 |
| ตารางที่ 3-1 การติดตามตรวจสอบผลกระทบสิ่งแวดล้อมโครงการระบบขนส่งมวลชนกรุงเทพมหานคร ส่วนต่อขยาย (สถานีกรุงธนบุรี (S7)-สถานีวงเวียนใหญ่ (S8) และสถานีบางจาก (E10)-สถานีบางรี (E14)) และ โครงการระบบขนส่งมวลชน กรุงเทพมหานคร ส่วนต่อขยายสายสีลม (ตากสิน-บางหว้า) ระยะดำเนินการ ระหว่างเดือนมกราคม-มิถุนายน พ.ศ. 2568 | 3-2 |
| ตารางที่ 3-2 กลุ่มเป้าหมายและจำนวนตัวอย่างตามแนวเส้นทางโครงการระบบขนส่งมวลชนกรุงเทพมหานคร ส่วนต่อขยาย (สถานีกรุงธนบุรี (S7)-สถานีวงเวียนใหญ่ (S8)) และโครงการระบบขนส่งมวลชน กรุงเทพมหานคร ส่วนต่อขยายสายสีลม (ตากสิน-บางหว้า) | 3-12 |
| ตารางที่ 3-3 กลุ่มเป้าหมายและจำนวนตัวอย่างตามแนวเส้นทางโครงการระบบขนส่งมวลชนกรุงเทพมหานคร ส่วนต่อขยาย (สถานีบางจาก (E10)-สถานีบางรี (E14)) | 3-12 |
| ตารางที่ 3-4 ผลการติดตามตรวจสอบคุณภาพอากาศ บริเวณริมถนนกรุงธนบุรีได้สถานี S8 (สถานีวงเวียนใหญ่) ระหว่างวันที่ 24-29 เมษายน พ.ศ. 2568 | 3-17 |
| ตารางที่ 3-5 ผลการติดตามตรวจสอบระดับเสียงโดยทั่วไป บริเวณริมถนนกรุงธนบุรีได้สถานี S8 (สถานีวงเวียนใหญ่) ระหว่างวันที่ 24-29 เมษายน พ.ศ. 2568 | 3-19 |
| ตารางที่ 3-6 ผลการติดตามตรวจสอบความสั่นสะเทือน ริมถนนกรุงธนบุรีได้สถานี S8 (สถานีวงเวียนใหญ่) ระหว่างวันที่ 24-29 เมษายน พ.ศ. 2568 | 3-20 |

สารบัญตาราง (ต่อ)

| | | หน้า |
|---------------|--|------|
| ตารางที่ 3-7 | ผลการติดตามตรวจสอบคุณภาพอากาศ บริเวณริมถนนกรุงธนบุรี หน้าทีล คอนโดมิเนียม ระหว่างวันที่ 24-29 เมษายน พ.ศ. 2568 | 3-25 |
| ตารางที่ 3-8 | ผลการติดตามตรวจสอบคุณภาพอากาศ ภายในวัดเพลง ระหว่างวันที่ 24-29 เมษายน พ.ศ. 2568 | 3-26 |
| ตารางที่ 3-9 | ผลการติดตามตรวจสอบระดับเสียงโดยทั่วไป บริเวณโรงเรียนครุณวิทย์วิทยา ระหว่างวันที่ 24-29 เมษายน พ.ศ. 2568 | 3-28 |
| ตารางที่ 3-10 | ผลการติดตามตรวจสอบระดับเสียงโดยทั่วไป บริเวณภายในวัดเพลง ระหว่างวันที่ 24-29 เมษายน พ.ศ. 2568 | 3-28 |
| ตารางที่ 3-11 | ผลการติดตามตรวจสอบความสั่นสะเทือน บริเวณโรงเรียนครุณวิทย์วิทยา ระหว่างวันที่ 24-29 เมษายน พ.ศ. 2568 | 3-30 |
| ตารางที่ 3-12 | ผลการติดตามตรวจสอบความสั่นสะเทือน บริเวณภายในวัดเพลง ระหว่างวันที่ 24-29 เมษายน พ.ศ. 2568 | 3-32 |
| ตารางที่ 3-13 | ผลการติดตามตรวจสอบคุณภาพอากาศ บริเวณถนนสุขุมวิทใต้สถานี E10 (สถานีบางจาก) ระหว่างวันที่ 24-29 เมษายน พ.ศ. 2568 | 3-37 |
| ตารางที่ 3-14 | ผลการติดตามตรวจสอบคุณภาพอากาศ บริเวณถนนสุขุมวิทใต้สถานี E12 (สถานีอุดมสุข) ระหว่างวันที่ 24-29 เมษายน พ.ศ. 2568 | 3-38 |
| ตารางที่ 3-15 | ผลการติดตามตรวจสอบคุณภาพอากาศ บริเวณริมถนนสุขุมวิทใต้สถานี E14 (สถานีบางรี) ระหว่างวันที่ 24-29 เมษายน พ.ศ. 2568 | 3-39 |
| ตารางที่ 3-16 | ผลการติดตามตรวจสอบระดับเสียงโดยทั่วไป บริเวณริมถนนสุขุมวิทใต้สถานี E10 (สถานีบางจาก) ระหว่างวันที่ 24-29 เมษายน พ.ศ. 2568 | 3-41 |
| ตารางที่ 3-17 | ผลการติดตามตรวจสอบระดับเสียงโดยทั่วไป บริเวณริมถนนสุขุมวิทใต้สถานี E12 (สถานีอุดมสุข) ระหว่างวันที่ 24-29 เมษายน พ.ศ. 2568 | 3-42 |
| ตารางที่ 3-18 | ผลการติดตามตรวจสอบระดับเสียงโดยทั่วไป บริเวณริมถนนสุขุมวิทใต้สถานี E14 (สถานีบางรี) ระหว่างวันที่ 24-29 เมษายน พ.ศ. 2568 | 3-42 |
| ตารางที่ 3-19 | ผลการติดตามตรวจสอบความสั่นสะเทือน ริมถนนสุขุมวิทใต้สถานี E10 (สถานีบางจาก) ระหว่างวันที่ 24-29 เมษายน พ.ศ. 2568 | 3-44 |
| ตารางที่ 3-20 | ผลการติดตามตรวจสอบความสั่นสะเทือน ริมถนนสุขุมวิทใต้สถานี E12 (สถานีอุดมสุข) ระหว่างวันที่ 24-29 เมษายน พ.ศ. 2568 | 3-47 |
| ตารางที่ 3-21 | ผลการติดตามตรวจสอบความสั่นสะเทือน ริมถนนสุขุมวิทใต้สถานี E14 (สถานีบางรี) | 3-48 |
| ตารางที่ 3-22 | ปัจจัยด้านราคาและการจำหน่ายตั๋วโดยสารที่มีผลต่อความพึงพอใจในการใช้บริการรถไฟฟ้าบีทีเอส (โดยแสดงผลในรูปร้อยละ) ส่วนต่อขยายสายสีลม | 3-54 |
| ตารางที่ 3-23 | ปัจจัยด้านเจ้าหน้าที่และผู้ให้บริการที่มีผลต่อความพึงพอใจในการใช้บริการรถไฟฟ้าบีทีเอสของประชาชน (โดยแสดงผลในรูปร้อยละ) ส่วนต่อขยายสายสีลม | 3-56 |

สารบัญตาราง (ต่อ)

| | หน้า |
|--|------|
| ตารางที่ 3-24 ปัจจัยด้านการจัดสิ่งอำนวยความสะดวกที่มีผลต่อความพึงพอใจต่อสิ่งอำนวยความสะดวกบริเวณสถานีรถไฟฟ้าบีทีเอสของประชาชน (โดยแสดงผลในรูปร้อยละ) ส่วนต่อขยายสายสีลม | 3-58 |
| ตารางที่ 3-25 ปัจจัยด้านการจัดสิ่งอำนวยความสะดวกที่มีผลต่อความพึงพอใจต่อความสะอาดและความปลอดภัยบริเวณสถานีรถไฟฟ้าบีทีเอสของประชาชน (โดยแสดงผลในรูปร้อยละ) ส่วนต่อขยายสายสีลม | 3-61 |
| ตารางที่ 3-26 ปัจจัยด้านการจัดสิ่งอำนวยความสะดวกที่มีผลต่อความพึงพอใจต่อการใช้บริการขบวนรถไฟฟ้าบีทีเอสของประชาชน (โดยแสดงผลในรูปร้อยละ) ส่วนต่อขยายสายสีลม | 3-63 |
| ตารางที่ 3-27 ความคาดหวังต่อการให้บริการและความพึงพอใจในการใช้บริการรถไฟฟ้าบีทีเอสของประชาชน (โดยแสดงผลในรูปร้อยละ) ส่วนต่อขยายสายสีลม | 3-66 |
| ตารางที่ 3-28 ปัจจัยด้านราคาและการจำหน่ายตั๋วโดยสารที่มีผลต่อความพึงพอใจในการใช้บริการรถไฟฟ้าบีทีเอส (โดยแสดงผลในรูปร้อยละ) ส่วนต่อขยายสายสุขุมวิท | 3-70 |
| ตารางที่ 3-29 ปัจจัยด้านเจ้าหน้าที่และผู้ให้บริการที่มีผลต่อความพึงพอใจในการใช้บริการรถไฟฟ้าบีทีเอสของประชาชน (โดยแสดงผลในรูปร้อยละ) ส่วนต่อขยายสายสุขุมวิท | 3-72 |
| ตารางที่ 3-30 ปัจจัยด้านการจัดสิ่งอำนวยความสะดวกที่มีผลต่อความพึงพอใจต่อสิ่งอำนวยความสะดวกบริเวณสถานีรถไฟฟ้าบีทีเอสของประชาชน (โดยแสดงผลในรูปร้อยละ) ส่วนต่อขยายสายสุขุมวิท | 3-74 |
| ตารางที่ 3-31 ปัจจัยด้านการจัดสิ่งอำนวยความสะดวกที่มีผลต่อความพึงพอใจต่อความสะอาดและความปลอดภัยบริเวณสถานีรถไฟฟ้าบีทีเอสของประชาชน (โดยแสดงผลในรูปร้อยละ) ส่วนต่อขยายสายสุขุมวิท | 3-77 |
| ตารางที่ 3-32 ปัจจัยด้านการจัดสิ่งอำนวยความสะดวกที่มีผลต่อความพึงพอใจต่อการใช้บริการขบวนรถไฟฟ้าบีทีเอสของประชาชน (โดยแสดงผลในรูปร้อยละ) ส่วนต่อขยายสายสุขุมวิท | 3-79 |
| ตารางที่ 3-33 ความคาดหวังต่อการให้บริการและความพึงพอใจในการใช้บริการรถไฟฟ้าบีทีเอสของประชาชน (โดยแสดงผลในรูปร้อยละ) ส่วนต่อขยายสายสุขุมวิท | 3-82 |
| ตารางที่ 3-34 เปรียบเทียบผลการติดตามตรวจสอบคุณภาพอากาศในบรรยากาศโดยทั่วไป โครงการระบบขนส่งมวลชนกรุงเทพมหานคร ส่วนต่อขยาย (สถานีกรุงธนบุรี (S7)-สถานีวงเวียนใหญ่ (S8)) ระหว่าง พ.ศ. 2562-2568 | 3-84 |
| ตารางที่ 3-35 เปรียบเทียบผลการติดตามตรวจสอบระดับเสียงโดยทั่วไป โครงการระบบขนส่งมวลชนกรุงเทพมหานคร ส่วนต่อขยาย (สถานีกรุงธนบุรี (S7)-สถานีวงเวียนใหญ่ (S8)) ระหว่าง พ.ศ. 2562-2568 | 3-90 |
| ตารางที่ 3-36 เปรียบเทียบผลการติดตามตรวจสอบความสั่นสะเทือน โครงการระบบขนส่งมวลชนกรุงเทพมหานคร ส่วนต่อขยาย (สถานีกรุงธนบุรี (S7)-สถานีวงเวียนใหญ่ (S8)) ระหว่าง พ.ศ. 2562-2568 | 3-94 |
| ตารางที่ 3-37 เปรียบเทียบผลการติดตามตรวจสอบคุณภาพอากาศในบรรยากาศโดยทั่วไป โครงการระบบขนส่งมวลชน กรุงเทพมหานคร ส่วนต่อขยายสายสีลม (ตากสิน-บางหว้า) ระหว่าง พ.ศ. 2562-2568 | 3-95 |

สารบัญตาราง (ต่อ)

หน้า

| | | |
|---------------|--|-------|
| ตารางที่ 3-38 | เปรียบเทียบผลการติดตามตรวจสอบระดับเสียงโดยทั่วไป โครงการระบบขนส่งมวลชนกรุงเทพมหานคร ส่วนต่อขยายสายสีลม (ตากสิน-บางหว้า) ระหว่าง พ.ศ. 2562-2568 | 3-103 |
| ตารางที่ 3-39 | เปรียบเทียบผลการติดตามตรวจสอบความสั่นสะเทือน โครงการระบบขนส่งมวลชน กรุงเทพมหานคร ส่วนต่อขยายสายสีลม (ตากสิน-บางหว้า) ระหว่าง พ.ศ. 2562-2568 | 3-107 |
| ตารางที่ 3-40 | เปรียบเทียบผลการติดตามตรวจสอบคุณภาพอากาศในบรรยากาศโดยทั่วไป โครงการระบบขนส่งมวลชน กรุงเทพมหานคร ส่วนต่อขยาย (สถานีบางจาก (E10)-สถานีบางรี (E14)) ระหว่าง พ.ศ. 2562-2568 | 3-108 |
| ตารางที่ 3-41 | เปรียบเทียบผลการติดตามตรวจสอบระดับเสียงโดยทั่วไป โครงการระบบขนส่งมวลชนกรุงเทพมหานคร ส่วนต่อขยาย (สถานีบางจาก (E10)-สถานีบางรี (E14)) ระหว่าง พ.ศ. 2562-2568 | 3-118 |
| ตารางที่ 3-42 | เปรียบเทียบผลการติดตามตรวจสอบความสั่นสะเทือน โครงการระบบขนส่งมวลชนกรุงเทพมหานคร ส่วนต่อขยาย (สถานีบางจาก (E10)-สถานีบางรี (E14)) ระหว่าง พ.ศ. 2562-2568 | 3-123 |
| ตารางที่ 4-1 | สรุปผลการปฏิบัติตามมาตรการติดตามตรวจสอบผลกระทบสิ่งแวดล้อม ระยะดำเนินการ โครงการระบบขนส่งมวลชนกรุงเทพมหานครส่วนต่อขยาย (สถานีกรุงธนบุรี (S7)-สถานีวงเวียนใหญ่ (S8)) ระหว่างเดือนมกราคม-มิถุนายน พ.ศ. 2568 | 4-2 |
| ตารางที่ 4-2 | สรุปผลการปฏิบัติตามมาตรการติดตามตรวจสอบผลกระทบสิ่งแวดล้อม ระยะดำเนินการ โครงการระบบขนส่งมวลชน กรุงเทพมหานครส่วนต่อขยายสายสีลม (ตากสิน-บางหว้า) ระหว่างเดือนมกราคม-มิถุนายน พ.ศ. 2568 | 4-3 |
| ตารางที่ 4-3 | สรุปผลการปฏิบัติตามมาตรการติดตามตรวจสอบผลกระทบสิ่งแวดล้อม ระยะดำเนินการ โครงการระบบขนส่งมวลชนกรุงเทพมหานครส่วนต่อขยาย (สถานีบางจาก (E10)-สถานีบางรี (E14)) ระหว่างเดือนมกราคม-มิถุนายน พ.ศ. 2568 | 4-5 |
| ตารางที่ 4-4 | ความคิดเห็น/ข้อเสนอแนะที่มีต่อการดำเนินงานของโครงการฯ | 4-7 |

สารบัญรูป

หน้า

| | | |
|-------------|--|------|
| รูปที่ 1-1 | แผนที่ตั้งและสถานีติดตามตรวจสอบผลกระทบสิ่งแวดล้อม โครงการระบบขนส่งมวลชนกรุงเทพมหานครส่วนต่อขยาย (สถานีกรุงธนบุรี (S7)-สถานีวงเวียนใหญ่ (S8)) ระยะทาง 2.20 กิโลเมตร | 1-7 |
| รูปที่ 1-2 | แผนที่ตั้งและสถานีติดตามตรวจสอบผลกระทบสิ่งแวดล้อม โครงการระบบขนส่งมวลชนกรุงเทพมหานครส่วนต่อขยายส่วนสีลม (ตากสิน-บางหว้า) ระยะทาง 5.30 กิโลเมตร | 1-8 |
| รูปที่ 1-3 | แผนที่ตั้งและสถานีติดตามตรวจสอบผลกระทบสิ่งแวดล้อม โครงการระบบขนส่งมวลชนกรุงเทพมหานครส่วนต่อขยาย (สถานีบางจาก (E10)-สถานีแบริ่ง (E14)) ระยะทาง 5.25 กิโลเมตร | 1-9 |
| รูปที่ 2-1 | กำแพงกันเสียงสูง 1.20 เมตร ตลอดสองข้างทางของรางรถไฟฟ้า บริเวณสถานี S7-S8 | 2-9 |
| รูปที่ 2-2 | หมุดยึดราง บริเวณสถานี S7-S8 | 2-9 |
| รูปที่ 2-3 | ระบบบำบัดของแต่ละสถานี บริเวณสถานี S7-S8 | 2-9 |
| รูปที่ 2-4 | การปลูกต้นไม้เขตเขียวบริเวณเกาะกลางถนนและทางเดินเท้า บริเวณสถานี S7-S8 | 2-10 |
| รูปที่ 2-5 | การตีเส้นขอบเขตทางเดินรถบนผิวจราจรชัดเจน บริเวณสถานี S7-S8 | 2-10 |
| รูปที่ 2-6 | การติดตั้งไฟส่องสว่างบริเวณใต้สถานีและด้านข้างริมทางเดินเท้า บริเวณสถานี S7-S8 | 2-10 |
| รูปที่ 2-7 | ป้ายประชาสัมพันธ์ให้ประชาชนหันมาใช้ระบบขนส่งมวลชน | 2-11 |
| รูปที่ 2-8 | ป้ายประชาสัมพันธ์การประสานหรือเชื่อมต่อระบบขนส่งมวลชนอื่น | 2-11 |
| รูปที่ 2-9 | การจัดระบบจราจรให้มีความสอดคล้องกับระบบขนส่งมวลชนอื่น ๆ บริเวณสถานี S7-S8 | 2-11 |
| รูปที่ 2-10 | ป้ายและจุดตรวจห้ามนำอาหารและเครื่องดื่มเข้าไปรับประทานในรถไฟฟ้า บริเวณสถานี S7-S8 | 2-12 |
| รูปที่ 2-11 | ถังขยะรองรับขยะมูลฝอยไว้ตามจุดต่าง ๆ บนสถานีรถไฟฟ้า บริเวณสถานี S7-S8 | 2-12 |
| รูปที่ 2-12 | ห้องพักขยะและจุดรวบรวมมูลฝอยบนสถานีรถไฟฟ้า บริเวณสถานี S7-S8 | 2-12 |
| รูปที่ 2-13 | ป้ายรณรงค์และประชาสัมพันธ์ให้ผู้ใช้บริการทิ้งขยะมูลฝอยในภาชนะที่จัดเตรียมไว้ บริเวณสถานี S7-S8 | 2-12 |
| รูปที่ 2-14 | การเปิดไฟหน้ารถไฟฟ้า บริเวณสถานี S7-S8 | 2-13 |
| รูปที่ 2-15 | การประชาสัมพันธ์ให้ผู้โดยสารเข้าใจขั้นตอนการใช้บริการ บริเวณสถานี S7-S8 | 2-13 |
| รูปที่ 2-16 | การติดตั้งอุปกรณ์ดับเพลิง บริเวณสถานี S7-S8 | 2-13 |
| รูปที่ 2-17 | แนวเส้นสีเหลืองและพื้นผิวจราจรแสดงเขตห้ามลงล้อ | 2-13 |
| รูปที่ 2-18 | การใช้ที่ดินตามแนวเส้นทางรถไฟฟ้า | 2-16 |
| รูปที่ 2-19 | การปลูกต้นไม้บริเวณเกาะกลางถนนและทางเดินเท้า | 2-16 |
| รูปที่ 2-20 | ระบบระบายอากาศใต้สถานีบางจาก | 2-25 |
| รูปที่ 2-21 | กำแพงกันเสียงสูง 1.2 เมตร ตลอดสองข้างทางของรางรถไฟฟ้า บริเวณสถานี E10-E14 | 2-25 |
| รูปที่ 2-22 | หมุดยึดราง บริเวณสถานี E10-E14 | 2-25 |
| รูปที่ 2-23 | วัสดุดูดซับเสียงใต้สถานี บริเวณสถานี E10-E14 | 2-25 |
| รูปที่ 2-24 | ระบบบำบัดของแต่ละสถานี บริเวณสถานี E10-E14 | 2-26 |

สารบัญรูป (ต่อ)

| | หน้า |
|--|------|
| รูปที่ 2-25 การปลูกต้นไม้เขตเขียวบริเวณเกาะกลางถนนและทางเดินเท้า และการดูแล รักษาและซ่อมแซมต้นไม้ บริเวณสถานี E10-E14 | 2-26 |
| รูปที่ 2-26 การตีเส้นขอบเขตทางเดินรถบนผิวจราจรชัดเจน บริเวณสถานี E10-E14 | 2-27 |
| รูปที่ 2-27 การติดตั้งไฟส่องสว่างบริเวณใต้สถานีและด้านข้างริมทางเดินเท้า บริเวณสถานี E10-E14 | 2-27 |
| รูปที่ 2-28 ป้ายประชาสัมพันธ์ให้ประชาชนหันมาใช้ระบบขนส่งมวลชน บริเวณสถานี E10-E14 | 2-28 |
| รูปที่ 2-29 ป้ายประชาสัมพันธ์การประสานหรือเชื่อมต่อระบบขนส่งมวลชนอื่น บริเวณสถานี E10-E14 | 2-28 |
| รูปที่ 2-30 ตำรวจจราจร รวมถึงเจ้าหน้าที่ให้สัญญาณจราจรปฏิบัติหน้าที่ตามแยกถนน | 2-28 |
| รูปที่ 2-31 ป้ายและจุดตรวจห้ามนำอาหารและเครื่องดื่มเข้าไปรับประทานในรถไฟฟ้า บริเวณสถานี E10-E14 | 2-29 |
| รูปที่ 2-32 ตำแหน่งถังขยะรองรับขยะมูลฝอยไว้ตามจุดต่าง ๆ บนสถานีรถไฟฟ้า บริเวณสถานี E10-E14 | 2-29 |
| รูปที่ 2-33 ห้องพักขยะและจุดรวบรวมมูลฝอยบนสถานีรถไฟฟ้า บริเวณสถานี E10-E14 | 2-29 |
| รูปที่ 2-34 ป้ายณรงค์และประชาสัมพันธ์ให้ผู้ใช้บริการทิ้งขยะมูลฝอยในภาชนะที่จัดเตรียมไว้ บริเวณสถานี E10-E14 | 2-29 |
| รูปที่ 2-35 การเปิดไฟหน้ารถไฟฟ้า บริเวณสถานี E10-E14 | 2-30 |
| รูปที่ 2-36 การประชาสัมพันธ์ให้ผู้โดยสารเข้าใจขั้นตอนการใช้บริการ บริเวณสถานี E10-E14 | 2-30 |
| รูปที่ 2-37 การติดตั้งอุปกรณ์ดับเพลิง บริเวณสถานี E10-E14 | 2-30 |
| รูปที่ 2-38 แนวเส้นสีเหลืองและพื้นผิวจราจรแสดงเขตห้ามลวงล้อ บริเวณสถานี E10-E14 | 2-30 |
| รูปที่ 3-1 การติดตามตรวจสอบคุณภาพอากาศในบรรยากาศโดยทั่วไป | 3-8 |
| รูปที่ 3-2 การติดตามตรวจสอบเสียงโดยทั่วไป | 3-10 |
| รูปที่ 3-3 การติดตามตรวจสอบความสั่นสะเทือน | 3-11 |
| รูปที่ 3-4 ประมวลภาพกิจกรรมการสำรวจความพึงพอใจของประชาชน ในพื้นที่ศึกษาตามเส้นทางของโครงการ ระหว่างวันที่ 2 มิถุนายน – 6 มิถุนายน พ.ศ. 2568 | 3-15 |
| รูปที่ 3-5 การรับรู้ข่าวสาร และความคิดเห็นของประชาชนที่มีต่อโครงการของกลุ่มเป้าหมาย ส่วนต่อขยายสายสีลม | 3-53 |
| รูปที่ 3-6 ปัจจัยด้านราคาและการจำหน่ายตั๋วโดยสารมีผลต่อความพึงพอใจ ในการใช้บริการรถไฟฟ้าบีทีเอสของประชาชน ส่วนต่อขยายสายสีลม | 3-55 |
| รูปที่ 3-7 ปัจจัยด้านเจ้าหน้าที่และผู้ให้บริการที่มีผลต่อความพึงพอใจ ในการใช้บริการรถไฟฟ้าบีทีเอสของประชาชน ส่วนต่อขยายสายสีลม | 3-57 |
| รูปที่ 3-8 ปัจจัยด้านการจัดสิ่งอำนวยความสะดวกที่มีผลต่อความพึงพอใจต่อสิ่งอำนวยความสะดวก | 3-59 |
| รูปที่ 3-9 ปัจจัยด้านการจัดสิ่งอำนวยความสะดวกที่มีผลต่อความพึงพอใจ ต่อความสะอาดและความปลอดภัย บริเวณสถานีรถไฟฟ้าบีทีเอสของประชาชน ส่วนต่อขยายสายสีลม | 3-61 |
| รูปที่ 3-10 ปัจจัยด้านการจัดสิ่งอำนวยความสะดวกที่มีผลต่อความพึงพอใจ ในการใช้บริการรถไฟฟ้าบีทีเอสของประชาชน ส่วนต่อขยายสายสีลม | 3-64 |
| รูปที่ 3-11 ความคาดหวังต่อการให้บริการและความพึงพอใจในการใช้บริการรถไฟฟ้าบีทีเอสของประชาชน ส่วนต่อขยายสายสีลม | 3-66 |

สารบัญรูป (ต่อ)

หน้า

| | | |
|-------------|--|------|
| รูปที่ 3-12 | การรับรู้ข่าวสาร และความคิดเห็นของประชาชนที่มีต่อโครงการของกลุ่มเป้าหมาย ส่วนต่อขยายสายสุขุมวิท | 3-69 |
| รูปที่ 3-13 | ปัจจัยด้านราคาและการจำหน่ายตั๋วโดยสารมีผลต่อความพึงพอใจ ในการใช้บริการรถไฟฟ้าบีทีเอสของประชาชน ส่วนต่อขยายสายสุขุมวิท | 3-71 |
| รูปที่ 3-14 | ปัจจัยด้านเจ้าหน้าที่และผู้ให้บริการที่มีผลต่อความพึงพอใจ ในการใช้บริการรถไฟฟ้าบีทีเอสของประชาชน ส่วนต่อขยายสายสุขุมวิท | 3-73 |
| รูปที่ 3-15 | ปัจจัยด้านการจัดสิ่งอำนวยความสะดวกที่มีผลต่อความพึงพอใจต่อสิ่งอำนวยความสะดวก | 3-75 |
| รูปที่ 3-16 | ปัจจัยด้านการจัดสิ่งอำนวยความสะดวกที่มีผลต่อความพึงพอใจ ต่อความสะอาดและความปลอดภัย บริเวณสถานีรถไฟฟ้าบีทีเอสของประชาชน ส่วนต่อขยายสายสุขุมวิท | 3-77 |
| รูปที่ 3-17 | ปัจจัยด้านการจัดสิ่งอำนวยความสะดวกที่มีผลต่อความพึงพอใจ ในการใช้บริการรถไฟฟ้าบีทีเอสของประชาชน ส่วนต่อขยายสายสุขุมวิท | 3-80 |
| รูปที่ 3-18 | ความคาดหวังต่อการให้บริการและความพึงพอใจในการใช้บริการรถไฟฟ้าบีทีเอสของประชาชน ส่วนต่อขยายสายสุขุมวิท | 3-82 |
| รูปที่ 3-19 | เปรียบเทียบผลการติดตามตรวจสอบฝุ่นละอองขนาดไม่เกิน 10 ไมครอน เฉลี่ย 24 ชั่วโมง ริมถนนกรุงธนบุรีใต้สถานี S8 (สถานีวงเวียนใหญ่) ระหว่าง พ.ศ. 2562-2568 | 3-85 |
| รูปที่ 3-20 | เปรียบเทียบผลการติดตามตรวจสอบก๊าซคาร์บอนมอนอกไซด์ เฉลี่ย 1 ชั่วโมง ริมถนนกรุงธนบุรีใต้สถานี S8 (สถานีวงเวียนใหญ่) ระหว่าง พ.ศ. 2562-2568 | 3-85 |
| รูปที่ 3-21 | เปรียบเทียบผลการติดตามตรวจสอบก๊าซคาร์บอนมอนอกไซด์ เฉลี่ย 8 ชั่วโมง ริมถนนกรุงธนบุรีใต้สถานี S8 (สถานีวงเวียนใหญ่) ระหว่าง พ.ศ. 2562-2568 | 3-86 |
| รูปที่ 3-22 | เปรียบเทียบผลการติดตามตรวจสอบก๊าซไนโตรเจนไดออกไซด์ เฉลี่ย 1 ชั่วโมง ริมถนนกรุงธนบุรีใต้สถานี S8 (สถานีวงเวียนใหญ่) ระหว่าง พ.ศ. 2562-2568 | 3-86 |
| รูปที่ 3-23 | เปรียบเทียบผลการติดตามตรวจสอบความเร็วและทิศทางการจราจร ริมถนนกรุงธนบุรีใต้สถานี S8 (สถานีวงเวียนใหญ่) ระหว่าง พ.ศ. 2562-2568 | 3-87 |
| รูปที่ 3-24 | เปรียบเทียบผลการติดตามตรวจสอบระดับเสียงเฉลี่ย 1 ชั่วโมง ริมถนนกรุงธนบุรีใต้สถานี S8 (สถานีวงเวียนใหญ่) ระหว่าง พ.ศ. 2562-2568 | 3-91 |
| รูปที่ 3-25 | เปรียบเทียบผลการติดตามตรวจสอบระดับเสียงเฉลี่ย 24 ชั่วโมง ริมถนนกรุงธนบุรีใต้สถานี S8 (สถานีวงเวียนใหญ่) ระหว่าง พ.ศ. 2562-2568 | 3-91 |
| รูปที่ 3-26 | เปรียบเทียบผลการติดตามตรวจสอบระดับเสียงสูงสุด ริมถนนกรุงธนบุรีใต้สถานี S8 (สถานีวงเวียนใหญ่) ระหว่าง พ.ศ. 2562-2568 | 3-92 |
| รูปที่ 3-27 | เปรียบเทียบผลการติดตามตรวจสอบระดับเสียงกลางวัน-กลางคืน ริมถนนกรุงธนบุรีใต้สถานี S8 (สถานีวงเวียนใหญ่) ระหว่าง พ.ศ. 2562-2568 | 3-92 |
| รูปที่ 3-28 | เปรียบเทียบผลการติดตามตรวจสอบระดับเสียงเปอร์เซ็นต์ไทม์ที่ 90 ริมถนนกรุงธนบุรีใต้สถานี S8 (สถานีวงเวียนใหญ่) ระหว่าง พ.ศ. 2562-2568 | 3-93 |

สารบัญรูป (ต่อ)

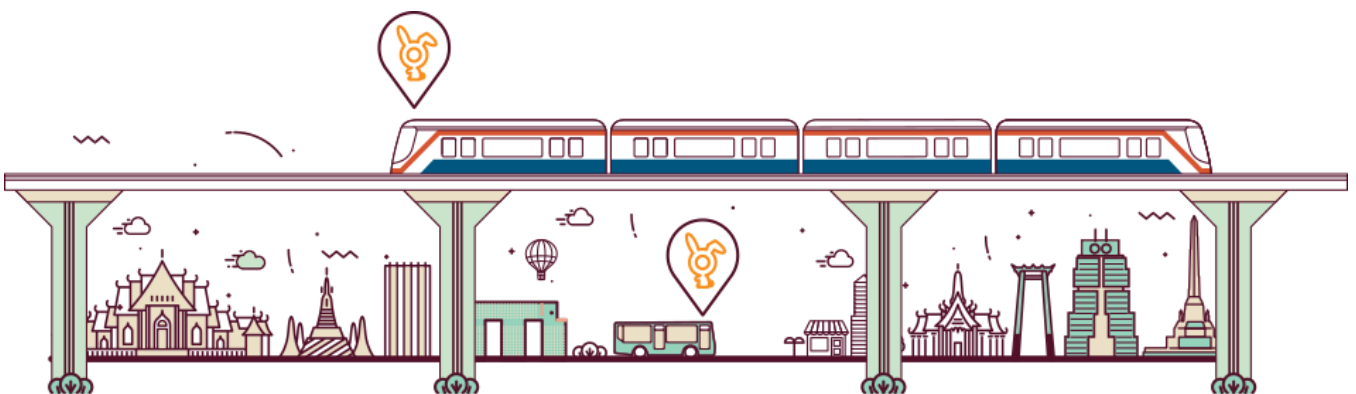
| | หน้า |
|--|-------|
| รูปที่ 3-29 เปรียบเทียบผลการติดตามตรวจสอบฝุ่นละอองขนาดไม่เกิน 10 ไมครอน เฉลี่ย 24 ชั่วโมง ริมถนนกรุงธนบุรี หน้า ทิว คอนโดมิเนียม และภายในวัดเพลง ระหว่าง พ.ศ. 2562-2568 | 3-96 |
| รูปที่ 3-30 เปรียบเทียบผลการติดตามตรวจสอบก๊าซคาร์บอนมอนอกไซด์ เฉลี่ย 1 ชั่วโมง ริมถนนกรุงธนบุรี หน้า ทิว คอนโดมิเนียม และภายในวัดเพลง ระหว่าง พ.ศ. 2562-2568 | 3-96 |
| รูปที่ 3-31 เปรียบเทียบผลการติดตามตรวจสอบก๊าซคาร์บอนมอนอกไซด์ เฉลี่ย 8 ชั่วโมง ริมถนนกรุงธนบุรี หน้า ทิว คอนโดมิเนียม และภายในวัดเพลง ระหว่าง พ.ศ. 2562-2568 | 3-97 |
| รูปที่ 3-32 เปรียบเทียบผลการติดตามตรวจสอบก๊าซไนโตรเจนไดออกไซด์ เฉลี่ย 1 ชั่วโมง ริมถนนกรุงธนบุรี หน้า ทิว คอนโดมิเนียม และภายในวัดเพลง ระหว่าง พ.ศ. 2562-2568 | 3-97 |
| รูปที่ 3-33 เปรียบเทียบผลการติดตามตรวจสอบความเร็วและทิศทางการไหล ริมถนนกรุงธนบุรี หน้า ทิว คอนโดมิเนียม ระหว่าง พ.ศ. 2562-2568 | 3-98 |
| รูปที่ 3-34 เปรียบเทียบผลการติดตามตรวจสอบความเร็วและทิศทางการไหล ภายในวัดเพลง ระหว่าง พ.ศ. 2562-2568 | 3-100 |
| รูปที่ 3-35 เปรียบเทียบผลการติดตามตรวจสอบระดับเสียงเฉลี่ย 1 ชั่วโมง โรงเรียนตรุมวิทยวิทย์วิทยา และภายในวัดเพลง ระหว่าง พ.ศ. 2562-2568 | 3-104 |
| รูปที่ 3-36 เปรียบเทียบผลการติดตามตรวจสอบระดับเสียงเฉลี่ย 24 ชั่วโมง โรงเรียนตรุมวิทยวิทย์วิทยา และภายในวัดเพลง ระหว่าง พ.ศ. 2562-2568 | 3-104 |
| รูปที่ 3-37 เปรียบเทียบผลการติดตามตรวจสอบระดับเสียงสูงสุด โรงเรียนตรุมวิทยวิทย์วิทยา และภายในวัดเพลง ระหว่าง พ.ศ. 2562-2568 | 3-105 |
| รูปที่ 3-38 เปรียบเทียบผลการติดตามตรวจสอบระดับเสียงกลางวัน-กลางคืน โรงเรียนตรุมวิทยวิทย์วิทยา และภายในวัดเพลง ระหว่าง พ.ศ. 2562-2568 | 3-105 |
| รูปที่ 3-39 เปรียบเทียบผลการติดตามตรวจสอบระดับเสียงเปอร์เซ็นต์ไทม์ที่ 90 โรงเรียนตรุมวิทยวิทย์วิทยา และภายในวัดเพลง ระหว่าง พ.ศ. 2562-2568 | 3-106 |
| รูปที่ 3-40 เปรียบเทียบผลการติดตามตรวจสอบฝุ่นละอองขนาดไม่เกิน 10 ไมครอน เฉลี่ย 24 ชั่วโมง ริมถนนสุขุมวิท ได้สถานี E10, E12 และ E14 ระหว่าง พ.ศ. 2562-2568 | 3-109 |
| รูปที่ 3-41 เปรียบเทียบผลการติดตามตรวจสอบก๊าซคาร์บอนมอนอกไซด์ เฉลี่ย 1 ชั่วโมง ริมถนนสุขุมวิท ได้สถานี E10, E12 และ E14 ระหว่าง พ.ศ. 2562-2568 | 3-109 |
| รูปที่ 3-42 เปรียบเทียบผลการติดตามตรวจสอบก๊าซคาร์บอนมอนอกไซด์ เฉลี่ย 8 ชั่วโมง ริมถนนสุขุมวิท ได้สถานี E10, E12 และ E14 ระหว่าง พ.ศ. 2562-2568 | 3-110 |
| รูปที่ 3-43 เปรียบเทียบผลการติดตามตรวจสอบก๊าซไนโตรเจนไดออกไซด์ เฉลี่ย 1 ชั่วโมง ริมถนนสุขุมวิท ได้สถานี E10, E12 และ E14 ระหว่าง พ.ศ. 2562-2568 | 3-110 |
| รูปที่ 3-44 เปรียบเทียบผลการติดตามตรวจสอบความเร็วและทิศทางการไหล ริมถนนสุขุมวิท ได้สถานี E10 (สถานีบางจาก) ระหว่าง พ.ศ. 2562-2568 | 3-111 |
| รูปที่ 3-45 เปรียบเทียบผลการติดตามตรวจสอบความเร็วและทิศทางการไหล ริมถนนสุขุมวิท ได้สถานี E12 (สถานีอุดมสุข) ระหว่าง พ.ศ. 2562-2568 | 3-113 |

สารบัญรูป (ต่อ)

| | หน้า |
|---|-------|
| รูปที่ 3-46 เปรียบเทียบผลการติดตามตรวจสอบความเร็วและทิศทางการ ริมถนนสุขุมวิท ได้สถานี E14 (สถานีบางรี) ระหว่าง พ.ศ. 2562-2568 | 3-115 |
| รูปที่ 3-47 เปรียบเทียบผลการติดตามตรวจสอบระดับเสียง เฉลี่ย 1 ชั่วโมง ริมถนนสุขุมวิท ได้สถานี E10, E12 และ E14 ระหว่าง พ.ศ. 2562-2568 | 3-120 |
| รูปที่ 3-48 เปรียบเทียบผลการติดตามตรวจสอบระดับเสียง เฉลี่ย 24 ชั่วโมง ริมถนนสุขุมวิท ได้สถานี E10, E12 และ E14 ระหว่าง พ.ศ. 2562-2568 | 3-120 |
| รูปที่ 3-49 เปรียบเทียบผลการติดตามตรวจสอบระดับเสียงสูงสุด ริมถนนสุขุมวิท ได้สถานี E10, E12 และ E14 ระหว่าง พ.ศ. 2562-2568 | 3-121 |
| รูปที่ 3-50 เปรียบเทียบผลการติดตามตรวจสอบระดับเสียงกลางวัน-กลางคืน ริมถนนสุขุมวิท ได้สถานี E10, E12 และ E14 ระหว่าง พ.ศ. 2562-2568 | 3-121 |
| รูปที่ 3-51 เปรียบเทียบผลการติดตามตรวจสอบระดับเสียงเปอร์เซ็นต์ไทม์ที่ 90 ริมถนนสุขุมวิท ได้สถานี E10, E12 และ E14 ระหว่าง พ.ศ. 2562-2568 | 3-122 |

บทที่ 1

บทนำ



บทที่ 1

บทนำ

1.1 ความเป็นมาและรายละเอียดของโครงการ

กรุงเทพมหานคร เป็นชุมชนเมืองขนาดใหญ่ที่มีอัตราการขยายตัวสูงและเป็นศูนย์กลางด้านเศรษฐกิจของประเทศ โดยปัญหาการจราจรติดขัดบนโครงข่ายคมนาคมเป็นปัญหาสำคัญที่ต้องดำเนินการแก้ไขอย่างเร่งด่วน ดังนั้นการขยายหรือก่อสร้างโครงข่ายคมนาคมให้ครอบคลุมพื้นที่กรุงเทพมหานคร เพื่อกระจายเส้นทางการเดินทางให้มีความสะดวก รวดเร็ว และคล่องตัวมากขึ้น ซึ่งเป็นหนทางหนึ่งในการลดปัญหาด้านการจราจรที่ติดขัดและคับคั่งบนถนนที่มีพื้นที่จำกัด โดยมีเป้าหมายที่สำคัญ ได้แก่ การลดปริมาณการใช้รถยนต์ของประชาชน และช่วยลดปริมาณสารมลพิษทางอากาศจากการใช้ยานพาหนะ

โครงการระบบขนส่งมวลชนกรุงเทพมหานคร ส่วนต่อขยายสายสีลม ช่วงสะพานตากสิน-วงเวียนใหญ่ ร่วมกับส่วนต่อขยายสายสีลม ช่วงตากสิน-บางหว้า และโครงการระบบขนส่งมวลชนกรุงเทพมหานคร ส่วนต่อขยายสายสุขุมวิท ช่วงอ่อนนุช-แบริ่ง จัดเป็นโครงการหนึ่งที่จะช่วยอำนวยความสะดวกด้านการคมนาคมแก่ประชาชนภายในเขตกรุงเทพมหานคร และเขตปริมณฑล โดยมีแนวเส้นทางต่อเชื่อมจากโครงการระบบขนส่งมวลชนกรุงเทพมหานครส่วนเดิมเพื่อใช้หลีกเลี่ยงปัญหาสภาพการจราจรติดขัดบนถนนกรุงธนบุรี ถนนสุขุมวิท และโครงข่ายเชื่อมโยงโดยรอบ โดยแนวเส้นทางระบบขนส่งมวลชนกรุงเทพมหานคร ส่วนต่อขยาย แบ่งออกเป็น 2 แนวเส้นทาง ได้แก่ แนวเส้นทางระบบขนส่งมวลชนกรุงเทพมหานคร ส่วนต่อขยายสายสีลม ช่วงสะพานตากสิน-วงเวียนใหญ่ ระยะทาง 2.20 กิโลเมตร ร่วมกับส่วนต่อขยายสายสีลม ช่วงถนนตากสิน-บางหว้า ระยะทาง 5.30 กิโลเมตร และแนวเส้นทางระบบขนส่งมวลชนกรุงเทพมหานคร ส่วนต่อขยายสายสุขุมวิท ช่วงอ่อนนุช-แบริ่ง ระยะทาง 5.25 กิโลเมตร

แนวเส้นทางระบบขนส่งมวลชนกรุงเทพมหานคร ส่วนต่อขยายสายสีลม ช่วงสะพานตากสิน-วงเวียนใหญ่ มีจุดเริ่มต้นโครงการเชื่อมต่อกับระบบขนส่งมวลชนกรุงเทพมหานครส่วนเดิมที่สถานี S6 (สถานีสะพานตากสิน) บริเวณเชิงสะพานสมเด็จพระเจ้าตากสิน ฝั่งกรุงเทพฯ ข้ามแม่น้ำเจ้าพระยามาตามแนวถนนกรุงธนบุรี มีแนวเส้นทางวิ่งไปตามเกาะกลางบริเวณกึ่งกลางถนนกรุงธนบุรีและสิ้นสุดเส้นทางบริเวณก่อนถึงแยกถนนสมเด็จพระเจ้าตากสินที่สถานี S8 (สถานีวงเวียนใหญ่) รวมระยะทางประมาณ 2.20 กิโลเมตร มีจำนวน 2 สถานี คือ สถานี S7 (สถานีกรุงธนบุรี) และสถานี S8 (สถานีวงเวียนใหญ่) และส่วนต่อขยายสายสีลม ช่วงถนนตากสิน-บางหว้า มีจุดเริ่มต้นโครงการเชื่อมต่อกับระบบขนส่งมวลชนกรุงเทพมหานครส่วนเดิมที่สถานี S8 (สถานีวงเวียนใหญ่) บริเวณถนนสมเด็จพระเจ้าตากสิน มีแนวเส้นทางวิ่งไปตามเกาะกลางของถนนราชพฤกษ์ ผ่านวัดโพธิ์นิมิตร ก่อนข้ามถนนรัชดาภิเษก แนวเส้นทางเบี่ยงไปทางด้านทิศใต้ของถนนราชพฤกษ์ โดยวิ่งคู่ขนานทางด้านทิศใต้ (ขาออก) ของโครงสร้างสะพานข้ามทางแยกตัดกับถนนรัชดาภิเษกก่อนถึงถนนวุฒากาศเลียบทางใต้ของสะพานข้ามทางแยกถนนวุฒากาศ สะพานข้ามคลองภาษีเจริญ แล้วโค้งไปตามแนวถนนราชพฤกษ์ เลี้ยวทางแยกต่างระดับตัดกับถนนกัลปพฤกษ์ จนถึงสิ้นสุดโครงการที่ชุมทางต่างระดับถนนเพชรเกษม บริเวณสถานีบางหว้า (S12) รวมระยะทางประมาณ 5.30 กิโลเมตร มีจำนวน 4 สถานี คือ สถานี S9 (สถานีโพธิ์นิมิตร) สถานี S10 (สถานีตลาดพลู) สถานี S11 (สถานีวุฒากาศ) และสถานี S12 (สถานีบางหว้า) และแนวเส้นทางระบบขนส่งมวลชนกรุงเทพมหานคร ส่วนต่อขยายสายสุขุมวิท ช่วงอ่อนนุช-แบริ่ง มีจุดเริ่มต้นโครงการเชื่อมต่อกับระบบขนส่งมวลชนกรุงเทพมหานครส่วนเดิมที่สถานี E9 (สถานีอ่อนนุช) บนถนนสุขุมวิท บริเวณซอยสุขุมวิท 81 โดยสถานีแรกของระบบขนส่งมวลชนฯ ส่วนต่อขยายสายสุขุมวิท มีจุดเริ่มต้นที่สถานี E10 (สถานีบางจาก) มีแนวเส้นทางวิ่งตามเกาะกลางของถนนสุขุมวิทจนถึงแยกบางนาโดยเส้นทางยกข้ามระบบทางพิเศษเฉลิมมหานคร (ทางด่วนขั้นที่ 1) วิ่งบนเกาะกลางถนนสุขุมวิทตรงไปยังเขตสำโรงผ่านคลองสำโรง ผ่านแยกเทพารักษ์ไปสิ้นสุดโครงการที่สถานี E14 (สถานีแบริ่ง) บริเวณสุขุมวิท ซอย 3

โค้งจระเข้ รวมระยะทางประมาณ 5.25 กิโลเมตร มีจำนวน 5 สถานี คือ สถานี E10 (สถานีบางจาก) สถานี E11 (สถานีปทุมวัน) สถานี E12 (สถานีอุดมสุข) สถานี E13 (สถานีบางนา) และสถานี E14 (สถานีแบริ่ง)

ทั้งนี้ เพื่อเป็นการปฏิบัติตามมาตรการฯ ที่กำหนดไว้ในรายงานการประเมินผลกระทบสิ่งแวดล้อม สำนักการจราจรและขนส่ง กรุงเทพมหานคร ได้มอบหมายให้ บริษัท ยูไนเต็ด แอนนาลิสต์ แอนด์ เอ็นจิเนียริง คอนซัลแตนท์ จำกัด และบริษัท อินฟราทรานส์ คอนซัลแตนท์ จำกัด (กิจการร่วม ยูเออีและไอบีซี) ดำเนินการโครงการระบบขนส่งมวลชนกรุงเทพมหานคร ส่วนต่อขยายสายสีลม ช่วงสะพานตากสิน-วงเวียนใหญ่ ระยะทาง 2.20 กิโลเมตรรวมกับส่วนต่อขยายสายสีลม ช่วงถนนตากสิน-บางหว้า ระยะทาง 5.30 กิโลเมตร และส่วนต่อขยายสายสุขุมวิท ช่วงอ่อนนุช-แบริ่ง ระยะทาง 5.25 กิโลเมตร เพื่อติดตามตรวจสอบและประเมินผลกระทบสิ่งแวดล้อมของระบบขนส่งมวลชนกรุงเทพมหานคร ส่วนต่อขยายสายสีลม และส่วนต่อขยายสายสุขุมวิท ในระยะดำเนินการ ซึ่งประกอบด้วย การติดตามตรวจสอบคุณภาพอากาศในบรรยากาศโดยทั่วไป ระดับเสียง โดยทั่วไป ความสั่นสะเทือน และการสำรวจความพึงพอใจ พร้อมทั้งจัดทำรายงานผลการติดตามตรวจสอบ เสนอสำนักการจราจรและขนส่ง กรุงเทพมหานคร เพื่อพิจารณาต่อไป

1.2 วัตถุประสงค์

- 1) เพื่อดำเนินการติดตามตรวจสอบคุณภาพสิ่งแวดล้อม ตามแผนการติดตามตรวจสอบในระยะดำเนินการดังที่กำหนดไว้ในรายงานการประเมินผลกระทบสิ่งแวดล้อมของโครงการ
- 2) เพื่อดำเนินการตรวจสอบประสิทธิภาพของมาตรการป้องกันและแก้ไขผลกระทบสิ่งแวดล้อมและติดตามตรวจสอบและประเมินผลการปฏิบัติตามมาตรการติดตามตรวจสอบผลกระทบสิ่งแวดล้อม ในระยะดำเนินการ ดังที่กำหนดไว้ในรายงานการประเมินผลกระทบสิ่งแวดล้อม และจัดทำรายงานสรุปผลการปฏิบัติตามมาตรการป้องกันและแก้ไขผลกระทบสิ่งแวดล้อมและมาตรการติดตามตรวจสอบผลกระทบสิ่งแวดล้อม ในระยะดำเนินการ ของโครงการระบบขนส่งมวลชนกรุงเทพมหานคร ส่วนต่อขยาย (สถานีกรุงธนบุรี (S7)-สถานีวงเวียนใหญ่ (S8) และสถานีบางจาก (E10)-สถานีแบริ่ง (E14)) และโครงการระบบขนส่งมวลชนกรุงเทพมหานคร ส่วนต่อขยายสายสีลม (ตากสิน-บางหว้า)
- 3) เพื่อให้กรุงเทพมหานครนำส่งสำนักงานนโยบายและแผนทรัพยากรธรรมชาติและสิ่งแวดล้อม (สผ.) ปีละ 2 ครั้ง ตามกำหนด
- 4) เพื่อให้ได้มาซึ่งข้อเสนอแนะที่มีความเหมาะสมและเป็นไปได้ในทางปฏิบัติเพื่อเป็นประโยชน์ต่อการปรับปรุงคุณภาพสิ่งแวดล้อมของโครงการ
- 5) เพื่อสำรวจความพึงพอใจของประชาชนในการใช้บริการ ของโครงการระบบขนส่งมวลชนกรุงเทพมหานคร ส่วนต่อขยาย (สถานีกรุงธนบุรี (S7)-สถานีวงเวียนใหญ่ (S8) และสถานีบางจาก (E10)-สถานีแบริ่ง (E14)) และโครงการระบบขนส่งมวลชนกรุงเทพมหานคร ส่วนต่อขยายสายสีลม (ตากสิน-บางหว้า)
- 6) เพื่อใช้เป็นแนวทางในการปรับปรุงการให้บริการของระบบขนส่งมวลชนกรุงเทพมหานครให้มีประสิทธิภาพมากขึ้น
- 7) เพื่อจัดทำฐานข้อมูลผลการตรวจวัด/ติดตามตรวจสอบคุณภาพสิ่งแวดล้อมของโครงการ โดยสามารถนำข้อมูลดังกล่าวเสนอผ่าน Website ของสำนักการจราจรและขนส่งได้

1.3 พื้นที่ติดตามตรวจสอบ

พื้นที่ติดตามตรวจสอบแบ่งออกเป็น 2 แนวเส้นทาง ดังนี้

1.3.1 เส้นทางระบบขนส่งมวลชนกรุงเทพมหานคร ส่วนต่อขยายสายสีลม

แนวเส้นทางระบบขนส่งมวลชนกรุงเทพมหานคร ส่วนต่อขยายสายสีลม แบ่งระยะทางออกเป็น 2 ช่วง ดังนี้

1) ระบบขนส่งมวลชนกรุงเทพมหานคร ส่วนต่อขยายสายสีลม ช่วงสะพานตากสิน-วงเวียนใหญ่ ระยะทาง 2.20 กิโลเมตร (แสดงดังรูปที่ 1-1) มีสถานีเชื่อมต่อจำนวน 2 พื้นที่ ได้แก่

- 1.1) พื้นที่ 1 ช่วงสถานี S6 (สถานีสะพานตากสิน) ถึงสถานี S7 (สถานีกรุงธนบุรี)
- 1.2) พื้นที่ 2 ช่วงสถานี S7 (สถานีกรุงธนบุรี) ถึงสถานี S8 (สถานีวงเวียนใหญ่)

2) ระบบขนส่งมวลชนกรุงเทพมหานคร ส่วนต่อขยายสายสีลม ช่วงถนนตากสิน-บางหว้า ระยะทาง 5.30 กิโลเมตร (แสดงดังรูปที่ 1-2) มีสถานีเชื่อมต่อจำนวน 4 พื้นที่ ได้แก่

- 2.1) พื้นที่ 1 ช่วงสถานี S8 (สถานีวงเวียนใหญ่) ถึงสถานี S9 (สถานีโพธิ์นิมิตร)
- 2.2) พื้นที่ 2 ช่วงสถานี S9 (สถานีโพธิ์นิมิตร) ถึงสถานี S10 (สถานีตลาดพลู)
- 2.3) พื้นที่ 3 ช่วงสถานี S10 (สถานีตลาดพลู) ถึงสถานี S11 (สถานีวุฒากาศ)
- 2.4) พื้นที่ 4 ช่วงสถานี S11 (สถานีวุฒากาศ) ถึงสถานี S12 (สถานีบางหว้า)

1.3.2 เส้นทางระบบขนส่งมวลชนกรุงเทพมหานคร ส่วนต่อขยายสายสุขุมวิท

ระบบขนส่งมวลชนกรุงเทพมหานคร ส่วนต่อขยายสายสุขุมวิท ช่วงอ่อนนุช-บางรี ระยะทาง 5.25 กิโลเมตร (แสดงดังรูปที่ 1-3) มีสถานีเชื่อมต่อจำนวน 4 พื้นที่ ได้แก่

- 1) พื้นที่ 1 ช่วงสถานี E10 (สถานีบางจาก) ถึงสถานี E11 (สถานีปทุมวัน)
- 2) พื้นที่ 2 ช่วงสถานี E11 (สถานีปทุมวัน) ถึงสถานี E12 (สถานีอุดมสุข)
- 3) พื้นที่ 3 ช่วงสถานี E12 (สถานีอุดมสุข) ถึงสถานี E13 (สถานีบางนา)
- 4) พื้นที่ 4 ช่วงสถานี E13 (สถานีบางนา) ถึงสถานี E14 (สถานีบางรี)

1.4 ระยะเวลาดำเนินการ

ระยะเวลาดำเนินการ 1 ปี นับจากวันที่สำนักการจราจรและขนส่ง กรุงเทพมหานคร มีหนังสือแจ้งให้เริ่มปฏิบัติงาน (เริ่มปฏิบัติงานวันที่ 1 มีนาคม พ.ศ. 2568 จนกระทั่งสิ้นสุดสัญญาในวันที่ 28 กุมภาพันธ์ พ.ศ. 2569)

1.5 แผนการติดตามตรวจสอบ

บริษัท ยูไนเต็ด แอนนาลิสต์ แอนด์ เอ็นจิเนียริง คอนซัลแตนท์ จำกัด และบริษัท อินฟราทรานส์ คอนซัลแตนท์ จำกัด (กิจการร่วม ยูเออีและไอทีซี) ดำเนินการติดตามตรวจสอบโครงการระบบขนส่งมวลชนกรุงเทพมหานคร ส่วนต่อขยาย (สถานีกรุงธนบุรี (S7)-สถานีวงเวียนใหญ่ (S8) และสถานีบางจาก (E10)-สถานีบางรี (E14)) และโครงการระบบขนส่งมวลชนกรุงเทพมหานครส่วนต่อขยายสายสีลม (ตากสิน-บางหว้า) ระยะดำเนินการ ระหว่างเดือนมกราคม-มิถุนายน พ.ศ. 2568 แสดงรายละเอียดดังตารางที่ 1-1

ตารางที่ 1-1 แผนการติดตามตรวจสอบโครงการระบบขนส่งมวลชนกรุงเทพมหานคร ส่วนต่อขยาย (สถานีกรุงธนบุรี (S7) - สถานีวงเวียนใหญ่ (S8) และสถานีบางจาก (E10)-สถานีแบริ่ง (E14)) และโครงการระบบขนส่งมวลชน กรุงเทพมหานคร ส่วนต่อขยายสายสีลม (ตากสิน-บางหว้า) ระหว่างเดือนมกราคม-มิถุนายน พ.ศ. 2568

| ปัจจัยสิ่งแวดล้อม | สถานีติดตามตรวจสอบ | ระยะเวลาดำเนินการ |
|--|---|---|
| 1. การติดตามตรวจสอบผลการปฏิบัติตามมาตรการป้องกันและแก้ไขผลกระทบสิ่งแวดล้อม ระยะดำเนินการ | | |
| การติดตามตรวจสอบผลการปฏิบัติตามมาตรการป้องกันและแก้ไขผลกระทบสิ่งแวดล้อม | ส่วนต่อขยายสายสีลม ช่วงสะพานตากสิน-วงเวียนใหญ่ - สถานีกรุงธนบุรี-สถานีวงเวียนใหญ่ | 17 เมษายน - 13 มิถุนายน พ.ศ. 2568 |
| | ส่วนต่อขยายสายสีลม ช่วงถนนตากสิน-บางหว้า - สถานีโพธิ์นิมิตร-สถานีบางหว้า | |
| | ส่วนต่อขยายสายสุขุมวิท ช่วงอ่อนนุช-แบริ่ง - สถานีบางจาก-สถานีแบริ่ง | |
| 2. คุณภาพอากาศในบรรยากาศโดยทั่วไป | | |
| 1. ฝุ่นละอองขนาดไม่เกิน 10 ไมครอน (PM ₁₀) | ส่วนต่อขยายสายสีลม ช่วงสะพานตากสิน-วงเวียนใหญ่ 1. ริมถนนกรุงธนบุรีใต้สถานี S8 (สถานีวงเวียนใหญ่) | 24-29 เมษายน พ.ศ. 2568 (ระยะเวลา 5 วันต่อเนื่อง ครอบคลุมวันทำงาน และวันหยุดราชการ) |
| 2. ก๊าซคาร์บอนมอนอกไซด์ (CO) | ส่วนต่อขยายสายสีลม ช่วงถนนตากสิน-บางหว้า 2. ริมถนนกรุงธนบุรี หน้า ทิล คอนโดมิเนียม | |
| 3. ก๊าซไนโตรเจนไดออกไซด์ (NO ₂) | 3. ภายในวัดเพลง | |
| 4. ความเร็วและทิศทางลม | ส่วนต่อขยายสายสุขุมวิท ช่วงอ่อนนุช-แบริ่ง 4. ริมถนนสุขุมวิทใต้สถานี E10 (สถานีบางจาก) 5. ริมถนนสุขุมวิทใต้สถานี E12 (สถานีอุดมสุข) 6. ริมถนนสุขุมวิทใต้สถานี E14 (สถานีแบริ่ง) | |
| 3. ระดับเสียงโดยทั่วไป | | |
| 1. ระดับเสียงเฉลี่ย 1 ชั่วโมง (L _{Aeq} 1 hour) | ส่วนต่อขยายสายสีลม ช่วงสะพานตากสิน-วงเวียนใหญ่ 1. ริมถนนกรุงธนบุรีใต้สถานี S8 (สถานีวงเวียนใหญ่) | 24-29 เมษายน พ.ศ. 2568 (ระยะเวลา 5 วันต่อเนื่อง ครอบคลุมวันทำงาน และวันหยุดราชการ) |
| 2. ระดับเสียงเฉลี่ย 24 ชั่วโมง (L _{Aeq} 24 hours) | ส่วนต่อขยายสายสีลม ช่วงถนนตากสิน-บางหว้า 2. โรงเรียนตรุณวิทย์วิทยา | |
| 3. ระดับเสียงสูงสุด ^{1/} (L _{Amax}) | 3. ภายในวัดเพลง | |
| 4. ระดับเสียงเปอร์เซ็นต์ไทล์ที่ 90 (L _{A90}) | ส่วนต่อขยายสายสุขุมวิท ช่วงอ่อนนุช-แบริ่ง 4. ริมถนนสุขุมวิทใต้สถานี E10 (สถานีบางจาก) 5. ริมถนนสุขุมวิทใต้สถานี E12 (สถานีอุดมสุข) 6. ริมถนนสุขุมวิทใต้สถานี E14 (สถานีแบริ่ง) | |
| 5. ระดับเสียงเฉลี่ยกลางวัน-กลางคืน (L _{Adn}) | | |
| 4. ความสั่นสะเทือน | | |
| 1. ความเร็วอนุภาคสูงสุด (Peak Particle Velocity) | ส่วนต่อขยายสายสีลม ช่วงสะพานตากสิน-วงเวียนใหญ่ 1. ริมถนนกรุงธนบุรีใต้สถานี S8 (สถานีวงเวียนใหญ่) | 24-29 เมษายน พ.ศ. 2568 (ระยะเวลา 5 วันต่อเนื่อง ครอบคลุมวันทำงาน และวันหยุดราชการ) |
| 2. ความถี่ (Frequency) | ส่วนต่อขยายสายสีลม ช่วงถนนตากสิน-บางหว้า 2. โรงเรียนตรุณวิทย์วิทยา 3. ภายในวัดเพลง | |
| | ส่วนต่อขยายสายสุขุมวิท ช่วงอ่อนนุช-แบริ่ง 4. ริมถนนสุขุมวิทใต้สถานี E10 (สถานีบางจาก) 5. ริมถนนสุขุมวิทใต้สถานี E12 (สถานีอุดมสุข) 6. ริมถนนสุขุมวิทใต้สถานี E14 (สถานีแบริ่ง) | |
| | | |

หมายเหตุ : ^{1/} ตรวจวัดเพิ่มเติมจาก EIA

ตารางที่ 1-1 (ต่อ) แผนการติดตามตรวจสอบโครงการระบบขนส่งมวลชนกรุงเทพมหานคร ส่วนต่อขยาย (สถานีกรุงธนบุรี (S7) - สถานีวงเวียนใหญ่ (S8) และสถานีบางจาก (E10)-สถานีบางรี (E14)) และโครงการระบบขนส่งมวลชน กรุงเทพมหานคร ส่วนต่อขยายสายสีลม (ตากสิน-บางหว้า) ระหว่างเดือนมกราคม - มิถุนายน พ.ศ. 2568

| ปัจจัยสิ่งแวดล้อม | สถานที่ติดตามตรวจสอบ | ระยะเวลาดำเนินการ |
|--|---|------------------------|
| 5. สภาพเศรษฐกิจ-สังคม | | |
| 1. ข้อมูลทั่วไป | 1. ส่วนต่อขยายสายสีลม ช่วงสะพานตากสิน-วงเวียนใหญ่ | 2-3 มิถุนายน พ.ศ. 2568 |
| 2. พฤติกรรมการใช้บริการ | 2. ส่วนต่อขยายสายสีลม ช่วงถนนตากสิน-บางหว้า | 3-6 มิถุนายน พ.ศ. 2568 |
| 3. การรับทราบข้อมูลข่าวสาร | 3. ส่วนต่อขยายสายสุขุมวิท ช่วงอ่อนนุช-บางรี | 6-9 , 16-20 และ |
| 4. ความพึงพอใจในการใช้บริการ | | 30 พฤษภาคม พ.ศ. 2568 |
| 5. ปัญหาจากการใช้บริการ ข้อคิดเห็นและข้อเสนอแนะ | | |

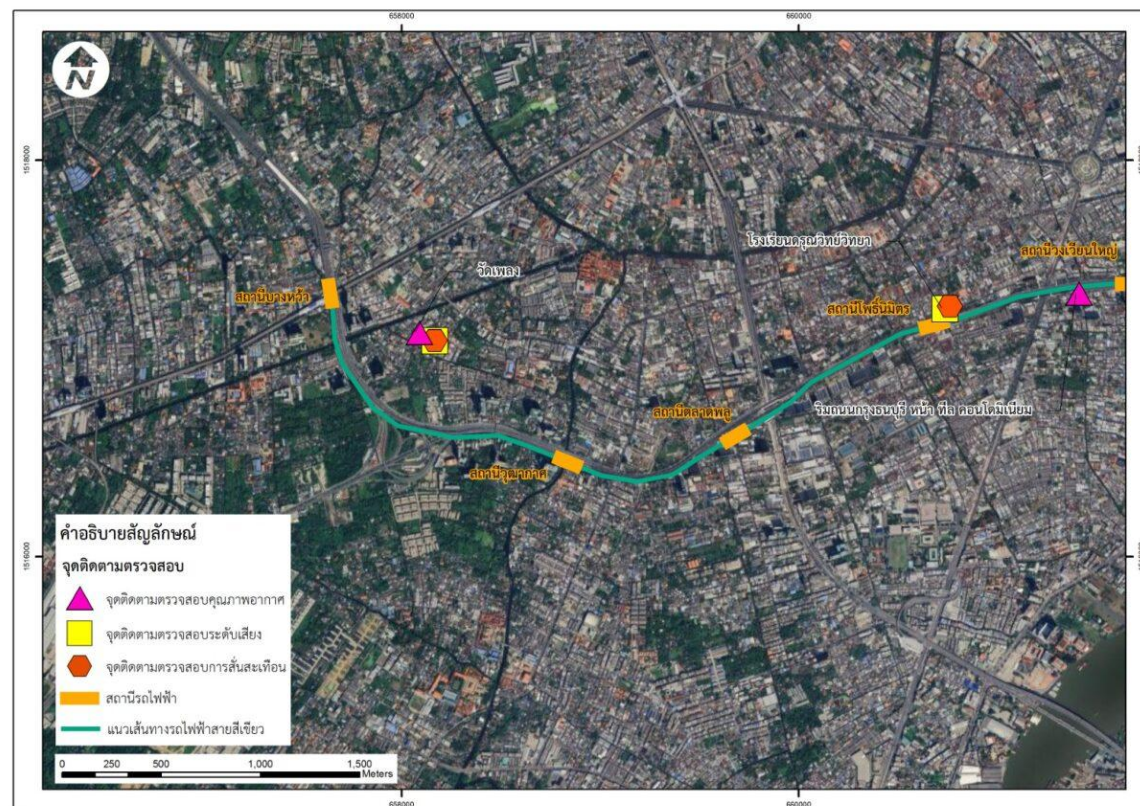
1.6 แผนที่ที่ตั้งและขอบเขตการติดตามตรวจสอบโครงการ

แผนที่ที่ 1 ตั้งและขอบเขตพื้นที่ การติดตามตรวจสอบแผนการติดตามตรวจสอบโครงการระบบขนส่งมวลชน กรุงเทพมหานคร ส่วนต่อขยาย (สถานีกรุงธนบุรี (S7)-สถานีวงเวียนใหญ่ (S8) และสถานีบางจาก (E10)-สถานีบางรี (E14)) และโครงการระบบขนส่งมวลชนกรุงเทพมหานคร ส่วนต่อขยายสายสีลม (ตากสิน-บางหว้า) ระหว่างเดือนมกราคม-มิถุนายน พ.ศ. 2568 (แสดงดังรูปที่ 1-1 ถึง รูปที่ 1-3) และคำพิภักดภูมิศาสตร์ของจุดติดตามตรวจสอบแสดงรายละเอียดดังตารางที่ 1-2

**ตารางที่ 1-2 พิกัดจุดการติดตามตรวจสอบผลกระทบสิ่งแวดล้อม ระยะดำเนินการ โครงการระบบขนส่งมวลชนกรุงเทพมหานคร
ส่วนต่อขยาย (สถานีกรุงธนบุรี (S7)-สถานีวงเวียนใหญ่ (S8) และสถานีบางจาก (E10)-สถานีบางรี (E14)) และ
โครงการระบบขนส่งมวลชน กรุงเทพมหานคร ส่วนต่อขยายสายสีลม (ตากสิน-บางหว้า)**

| จุดติดตามตรวจสอบ | ปัจจัยสิ่งแวดล้อม | พิกัดทางภูมิศาสตร์ | | |
|---|-------------------|--------------------|---------|----------|
| | | Zone | Easting | Northing |
| ส่วนต่อขยายสายสีลม (สะพานตากสิน-วงเวียนใหญ่) | | | | |
| - ริมถนนกรุงธนบุรีใต้สถานี S8 (สถานีวงเวียนใหญ่) | คุณภาพอากาศ | UTM 47P | 0661737 | 1517348 |
| | ระดับเสียง | UTM 47P | 0661775 | 1517346 |
| | ความสั่นสะเทือน | UTM 47P | 0661733 | 1517347 |
| ส่วนต่อขยายสายสีลม (ถนนตากสิน-บางหว้า) | | | | |
| 1. ริมถนนกรุงธนบุรี หน้า ทีล คอนโดมิเนียม (แทนโรงเรียนมัธยมศึกษา) | คุณภาพอากาศ | UTM 47P | 0661415 | 1517328 |
| 2. โรงเรียนครุณวิทย์วิทยา (แทนโรงเรียนมัธยมศึกษา) | ระดับเสียง | UTM 47P | 0660738 | 1517252 |
| | ความสั่นสะเทือน | UTM 47P | 0660764 | 1517263 |
| 3. ภายในวัดเพลง (แทนโรงเรียนเอกประสิทธิ์ศึกษา) | คุณภาพอากาศ | UTM 47P | 0658089 | 1517129 |
| | ระดับเสียง | UTM 47P | 0658165 | 1517091 |
| | ความสั่นสะเทือน | UTM 47P | 0658165 | 1517091 |
| ส่วนต่อขยายสายสุขุมวิท (อ่อนนุช-บางรี) | | | | |
| 1. ริมถนนสุขุมวิทใต้สถานี E10 (สถานีบางจาก) | คุณภาพอากาศ | UTM 47P | 0673654 | 1514702 |
| | ระดับเสียง | UTM 47P | 0673653 | 1514705 |
| | ความสั่นสะเทือน | UTM 47P | 0673651 | 1514707 |
| 2. ริมถนนสุขุมวิทใต้สถานี E12 (สถานีอุดมสุข) | คุณภาพอากาศ | UTM 47P | 0674090 | 1512924 |
| | ระดับเสียง | UTM 47P | 0674097 | 1512944 |
| | ความสั่นสะเทือน | UTM 47P | 0674089 | 1512921 |
| 3. ริมถนนสุขุมวิทใต้สถานี E14 (สถานีบางรี) | คุณภาพอากาศ | UTM 47P | 0673291 | 1510898 |
| | ระดับเสียง | UTM 47P | 0673281 | 1510869 |
| | ความสั่นสะเทือน | UTM 47P | 0673291 | 1510895 |







กิจการค้าร่วม บริษัท ยูโนเต็ด แอนนาลิสต์ แอนด์ เอ็นจิเนียริง คอนซัลแตนท์ จำกัด
และบริษัท อินฟราทราฟิกส์ คอนซัลแตนท์ จำกัด